

# Welkom op onze basisschool!

Beste ouder

Bedankt voor je vertrouwen in onze school. Wij zijn blij je als partner te verwelkomen. Onze school wil een plek zijn waar je kind ongestoord kan opgroeien, leren en ervaren. Samen staan we in voor een zo optimale en volledige ontwikkeling van je kind. We hopen op een positieve, respectvolle en duurzame samenwerking!



Beste leerling

Welkom op onze school! Laten we samen stappen zetten om te leren, te groeien, om jouw persoonlijkheid en talenten verder te ontplooiën, om te leren zorg dragen voor jezelf en elkaar, om een plaatsje te bouwen in onze samenleving, ... Laten we de wereld samen ontdekken!



De directeur en het schoolteam

# ONS SCHOOLREGLEMENT



Door je kind in te schrijven in onze school ga je akkoord met ons schoolreglement.

Het schoolreglement bevat de **rechten en plichten** van elke leerling op school. Het schoolreglement omschrijft wat je van ons mag verwachten, maar ook wat wij van jou en je kind verwachten.

Soms is het nodig om ons schoolreglement aan te passen. We bespreken het schoolreglement dan op de schoolraad. Als er **wijzigingen** zijn aan ons schoolreglement of pedagogisch project, dan vragen we jou om opnieuw je akkoord te geven.

## Engagementsverklaring van het katholiek onderwijs

Onze visie en pedagogisch project

Engagementsverklaring van het katholiek onderwijs

### Algemene informatie over onze school

Hoe organiseren wij onze school?

Vaste instapdagen voor de kleinsten

Nieuwe inschrijving nodig?

Onderwijsloopbaan

schooluitstappen

Verboden te roken

Verkoop, reclame en sponsoring

### Wat mag je van ons verwachten?

Hoe begeleiden we je kind?

Leerlingevaluatie

Getuigschrift basisonderwijs

Met wie werken we samen?

Onderwijs aan huis en synchroon internetonderwijs

Revalidatie/logopedie tijdens de lestijden

Stappenplan bij ziekte of ongeval

Medicatiegebruik en andere medische handelingen

Privacy

### Wat verwachten we van jou als ouder?

Engagementsverklaring tussen jou en onze school

Ouderlijk gezag

schoolkosten

Participatie

Gebruik van (sociale) media

## Wat verwachten we van je kind?

Leerplicht en afwezigheden

Participatie leerlingenraad

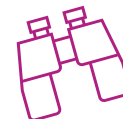
Wat mag en wat niet?

Herstel- en  
sanctioneringsbeleid

Betwistingen

Klachten

## Onze visie en pedagogisch project



Imelda schoolvisie.pdf

### Engagementsverklaring van het katholiek onderwijs

Ons pedagogisch project kadert in het bredere project van de **katholieke dialoogschool**. Op onze school is iedereen welkom, wie je ook bent en wat je achtergrond ook is. Samen leven in dialoog met elkaar vinden we belangrijk. Vanuit het voorbeeld van Jezus nodigen we je uit op zoek te gaan naar wat leren en leven voor jou kunnen betekenen.



Kiezen voor een katholieke dialoogschool vraagt betrokkenheid van iedereen. Van ons mag je verwachten dat we je zoveel mogelijk betrekken in het samen school maken. Onze school is voor je kind een leer- en leefwereld die bijdraagt aan de opvoeding die je je kind zelf wilt geven.

Kiezen voor een katholieke dialoogschool betekent vertrouwen stellen in de manier waarop wij als school vandaag het project van de katholieke dialoogschool vormgeven. Als katholieke dialoogschool verwachten we dat je een echte partner van ons bent in de vorming van je kind. Dat houdt ook in dat je kind deelneemt aan de lessen rooms-katholieke godsdienst.

# 1 Algemene informatie over de school



## 1.1 Hoe organiseren wij onze school?

Hieronder staat de algemene informatie en de praktische organisatie opgesomd. Dit maakt strikt genomen geen deel uit van het schoolreglement.

### CONTACT met de school

Wij trachten zo veel mogelijk bereikbaar te zijn. Hieronder vind je onze contactgegevens

#### *Adres*

Ninoofsesteenweg 130  
1080 Sint-Jans-Molenbeek

#### *Telefoon*

02/410 37 85

#### *E-mail*

Secretariaat (Ann Bullaert):

[info@imeldabasischool.be](mailto:info@imeldabasischool.be)

Directeur (Sophie Van Kerkhove):

[directie.imeldabasis@katoba.be](mailto:directie.imeldabasis@katoba.be)

#### *Leerkrachten*

Indien u een vraag hebt voor de leerkracht van uw kind(eren) kan u naar de school bellen voor een afspraak of rechtstreeks een chatbericht naar de leerkracht sturen in de Schoolpraat Imelda app.

### SCHOOLSTRUCTUUR

#### *Scholengemeenschap*

Onze school behoort tot een scholengemeenschap. Dat is een samenwerkingsverband tussen verschillende scholen van het basisonderwijs. Tot onze scholengemeenschap, KIOBASIS, zijn de volgende scholen toegetreden:

- Basisschool Maria Boodschap, Brussel
- Basisschool Boodschapinstituut, Schaarbeek
- Kleuterschool Mater Dei, Sint-Pieters-Woluwe
- Lagere school Mater Dei, Sint-Pieters-Woluwe
- Basisschool Voorzienigheid, Sint-Lambrechts-Woluwe
- Basisschool Lutgardis, Elsene
- Basisschool Imelda, Sint-Jans-Molenbeek
- Sint Karelschool, Sint-Jans-Molenbeek
- Basisschool Sint-Joris, Brussel
- Paruckschool, Sint-Jans-Molenbeek
- Ursulinenschool, Koekelberg
- BuO Koninklijk Instituut Sint-Lambrechts-Woluwe

Onze coördinerend directeur is Peter Janssens ([peter.janssens@katoba.be](mailto:peter.janssens@katoba.be))

## Schoolbestuur

De eindverantwoordelijke van de school is het schoolbestuur. Ons schoolbestuur is

- VZW Katholiek Onderwijs Brussel Annuntiaten (VZW KatOBA)
- Adres: Naamsesteenweg 355  
3001 Heverlee
- Voorzitter: Roger Haest ([roger.haest@is.annuntiaten.be](mailto:roger.haest@is.annuntiaten.be))
- Gedelegeerd bestuurder: Lander Van Medegael  
([lander.vanmedegael@scholen.annuntiaten.be](mailto:lander.vanmedegael@scholen.annuntiaten.be))
- Ondernemingsnummer: BE 0447.017.174
- RPR, bevoegde ondernemingsrechtbank, Vaartstraat5, 3000 Leuven

De algemene directeur van de VZW KatOBA is Kurt De Prins ([kurt.deprins@katoba.be](mailto:kurt.deprins@katoba.be))

## PRAKTISCHE INFORMATIE

In onze brochure 'praktische informatie over onze school' vind je de info over onze school zoals:

- Onze schooluren
- De middagopvang
- De voor- en naschoolse opvang
- Afspraken rond eten en drinken ...

Je vindt deze brochure, evenals de kalender, ook op onze website [www.imeldabasissschool.be](http://www.imeldabasissschool.be)



### 1.2 Vaste instapdagen voor de kleinsten

Je kind kan tussen 2,5 en 3 jaar op onze school starten op één van de volgende instapdagen:

- 1ste schooldag na elke schoolvakantie: na de zomer-, herfst-, kerst-, krokus- en paasvakantie;
- 1ste schooldag van februari;
- 1ste schooldag na Hemelvaartsdag.

Op de [website van de Vlaamse overheid](#) kun je de eerstvolgende instapdatum van je kind berekenen.

Wordt je kind 2,5 jaar op een instapdatum? Dan mag je kind al vanaf die dag naar school.

Is je kind al 3 jaar? Dan gelden de instapdata niet. Je kind kan dan elke schooldag starten in de kleuterklas.

### 1.3 Nieuwe inschrijving nodig?

Door het schriftelijk goedkeuren van ons pedagogisch project en dit schoolreglement, is je kind ingeschreven in onze school. Eenmaal ingeschreven, blijft je kind normaal bij ons ingeschreven.

Is je kind ingeschreven in onze kleuterschool dan hoef je je kind niet opnieuw in te schrijven bij de overgang naar de lagere school.



## 1.4 Onderwijsloopbaan

### 1.4.1 Taalscreening niveau Nederlands

Onze school moet voor elke leerling bij het begin van de leerplicht een taalscreening uitvoeren. Die taalscreening onderzoekt hoe goed je kind Nederlands kan. Indien op basis van de resultaten blijkt dat je kind het Nederlands niet genoeg beheerst, dan volgt je kind een taalintegratietraject dat aansluit bij de specifieke noden. De taalscreening gebeurt niet voor anderstalige nieuwkomers. Zij krijgen sowieso een aangepast taalintegratietraject.

### 1.4.2 Naar het lager onderwijs

Meestal stapt je kind over van de kleuterklas naar de lagere school als het 6 jaar is (of wordt voor 1 januari van het lopende schooljaar). De klassenraad van het kleuteronderwijs en indien nodig het lager onderwijs hebben een belangrijke rol bij de toelating tot het lager onderwijs. Het is belangrijk dat je kind in het voorafgaande schooljaar 290 halve dagen effectief aanwezig was in het kleuteronderwijs. Was je kind geen 290 halve dagen effectief aanwezig in het kleuteronderwijs? Dan gelden er strengere toelatingsvoorwaarden tot het lager onderwijs.

Misschien wil je je kind vroeger naar het lager onderwijs laten gaan. De overstap hangt dan af van de beslissing van de klassenraad van het kleuteronderwijs en eventueel ook die van het lager onderwijs.

Is je kind al 6 jaar en voldoet het aan de toelatingsvoorwaarden, maar is het volgens jou nog niet klaar voor de lagere school? Je kind kan dan nog maximaal één jaar kleuteronderwijs volgen. De klassenraad van het kleuteronderwijs geven je een advies.

### 1.4.3 Zittenblijven in het kleuteronderwijs of in het lager onderwijs

Op basis van ons pedagogisch project creëren we een leeromgeving waarin je kind een doorlopend leerproces kan volgen. We stemmen de lessen zoveel mogelijk af aan de voortgang in ontwikkeling van je kind.

De klassenraad beslist of je kind wel of niet kan overgaan naar een volgend jaar. De beslissing om niet over te gaan, nemen we omdat we ervan overtuigd zijn dat dit voor je kind de beste oplossing is. We doen dat in het belang van de ontwikkeling van je kind. We motiveren die beslissing schriftelijk en lichten ze mondeling toe. We geven ook aan welke bijzondere aandachtspunten er voor het volgende schooljaar voor je kind zijn.

### 1.4.4 Indeling in leerlingengroepen

Wij beslissen in welke leerlingengroep je kind, die in de loop van zijn schoolloopbaan van school verandert, terecht komt. Ook bij de overgang naar een ander jaar (met meerdere klassen) beslissen wij autonoom in welke groep je kind zal zitten. Soms delen we de leerlingengroepen opnieuw in als er nieuwe leerlingen bij komen (bv. in de kleuterschool na een instapdatum).

### 1.4.5 Langer in het lager onderwijs

Nadat je kind het getuigschrift basisonderwijs heeft behaald, kan het geen lager onderwijs meer volgen, tenzij de klassenraad van de school waar je kind het voorafgaande schooljaar lager onderwijs volgde een gunstig advies geeft. Deze klassenraad geeft dit advies op jouw vraag. Na kennisneming van en toelichting bij het advies van de klassenraad neem jij als ouder een beslissing.



Wordt je kind 14 jaar voor 1 januari van het lopende schooljaar? Dan kan het nog één schooljaar lager onderwijs volgen. Daarvoor is wel een gunstig advies van de klassenraad waar je kind het voorafgaande schooljaar lager onderwijs volgde nodig. De klassenraad geeft dit advies op jouw vraag of op eigen initiatief. Na kennisneming van en toelichting bij het advies van de klassenraad neem jij als ouder een beslissing.

Je kind kan geen lager onderwijs meer volgen als het 15 jaar wordt voor 1 januari van het lopende schooljaar.

#### 1.4.6 Uitschrijving

*\*Let op: wanneer we spreken over een GC-verslag of IAC-verslag bedoelen we hiermee ook het gemotiveerd verslag of het verslag opgemaakt voor 1 september 2023.*

Eenmaal ingeschreven, blijft je kind ook de volgende schooljaren bij ons ingeschreven. De inschrijving stopt enkel als één van de volgende situaties zich voordoet:

- Je kind voldoet niet langer aan de toelatingsvoorwaarden;
- Je kind verlaat zelf onze school;
- je kind wordt als gevolg van een tuchtmaatregel definitief van school wordt gestuurd;
- Je kind is ingeschreven onder ontbindende voorwaarde en na afweging blijkt dat het voor je kind niet mogelijk is om het gemeenschappelijk curriculum te volgen. Als we ook een individueel aangepast curriculum niet haalbaar zien, kan de inschrijving na overleg met jou als ouder en het CLB ontbonden worden en stopt in dat geval:
  - Ofwel op het moment dat je kind in een andere school ingeschreven is en uiterlijk een maand (vakantieperiode niet inbegrepen) na onze beslissing;
  - Ofwel op het einde van het huidige schooljaar;
  - Ofwel op het einde van het daaropvolgende schooljaar.
- Je kind is reeds ingeschreven maar zijn noden wijzigen. We onderscheiden daarbij twee situaties:
  - Het CLB maakt een IAC-verslag op omdat ook na redelijke aanpassingen het voor je kind niet mogelijk is om het gemeenschappelijk curriculum te blijven volgen. De inschrijving kan dan na overleg met jou als ouder en het CLB ontbonden worden en stopt in dat geval ofwel op het einde van het huidige schooljaar ofwel op het einde van het daaropvolgende schooljaar, tenzij we een individueel aangepast curriculum haalbaar zien.
  - Het CLB wijzigt het IAC-verslag\* omdat ook na redelijke aanpassingen het voor je kind niet mogelijk is om het individueel aangepast curriculum te blijven volgen. De inschrijving kan dan na overleg met jou als ouder en het CLB ontbonden worden en stopt in dat geval ofwel op het einde van het huidige schooljaar ofwel op het einde van het daaropvolgende schooljaar.
- je gaat niet akkoord met een nieuwe versie van het schoolreglement. De inschrijving van je kind stopt dan op het einde van het lopende schooljaar.



## 1.5 Schooluitstappen

Elk schooljaar maken we met onze leerlingen enkele leerrijke uitstappen.

Je kind is verplicht deel te nemen aan schooluitstappen die **korter zijn dan één schooldag**.

We streven er als school ook naar om alle kinderen te laten deelnemen aan schooluitstappen die één schooldag of langer duren (meerdaags). Die activiteiten maken deel uit van ons onderwijsaanbod. Hierbij wordt er aandacht besteed aan het samenleven, oog voor de natuur, spel en openlucht. Hieronder vind je een overzicht van onze **meerdaagse schooluitstappen**:

- 1<sup>e</sup>, 2<sup>e</sup> en 3<sup>e</sup> leerjaar: boerderijklassen (1 keer om de 3 jaar)
- 4<sup>e</sup>, 5<sup>e</sup> en 6<sup>e</sup> leerjaar: openluchtklassen (1 keer om de 3 jaar)

Door het schoolreglement te ondertekenen, gaan we ervan uit dat je op de hoogte bent van de schooluitstappen die we organiseren. Als je niet wenst dat je kind meegaat op één van de schooluitstappen die één dag of langer duren, dan moet je dat vooraf schriftelijk melden. Leerlingen die niet deelnemen aan de schooluitstap moeten op school aanwezig zijn.

Vanaf de derde kleuterklas worden er **zwemlessen** aangeboden. We gaan hiervoor naar het olympisch zwembad Louis Namèche, Van Kalckstraat 93 te 1080 Sint-Jans-Molenbeek

3<sup>e</sup> kleuterklas: 1 keer om de 2 weken, februari - juni

1<sup>e</sup> leerjaar: 1 keer om de 2 weken, september - januari en april - juni

2<sup>e</sup> leerjaar: 1 keer om de 2 weken, september - april

3<sup>e</sup> tot 6<sup>e</sup> leerjaar: 1 keer om de 2 weken gedurende het volledige schooljaar

Het zwemmen wordt maandelijks gefactureerd. De school bekostigt het zwemmen voor de leerlingen van het 6<sup>e</sup> leerjaar.



## 1.6 Verboden te roken

Op school geldt steeds een rookverbod. Het verbod geldt voor het volledige schooldomein, dus ook de open plaatsen en aan de schoolpoort. Het rookverbod geldt voor iedereen die de school betreedt: leerlingen, ouders, personeel, bezoekers, ...

Ook verdamers zoals de elektronische sigaret, heatstick en de shisha-pen vallen onder het rookverbod, zelfs als ze geen nicotine en tabak bevatten.

Als je kind het rookverbod overtreedt, kunnen we een sanctie opleggen.

Als je vindt dat het rookverbod op onze school niet goed nageleefd wordt, dan kun je terecht bij de directeur.

Het rookverbod geldt ook tijdens activiteiten die wij als school organiseren, zoals schooluitstappen.



*Je kind heeft recht op een gezonde omgeving*



## 1.7 Verkoop, reclame en sponsoring

Wij mogen geen handelsactiviteiten uitoefenen, zoals de permanente verkoop van groentepakketten aan ouders, alleen om onszelf of bepaalde derden te verrijken. Het is wel toegestaan om beperkte winst te maken om onze werking te bekostigen. Die handelsactiviteiten moeten passen in de normale dienstverlening aan onze leerlingen of in de afwerking van het programma.

We maken geen reclame bij verplichte activiteiten (bv. lichamelijke opvoeding in de gymzaal) of leermiddelen (bv. in een werkboek of agenda). Bij een facultatieve activiteit, zoals een meerdaagse schooluitstap, mogen we enkel de naam vermelden van de persoon of organisatie die ons hielp die gratis of tegen een lagere prijs aan te bieden.

De reclame of sponsoring:

- moeten verenigbaar zijn met de pedagogische en onderwijskundige taken en doelstellingen van onze school;
- mogen geen schade berokkenen aan de geestelijke en/of lichamelijke toestand van onze leerlingen;
- moeten in overeenstemming zijn met de goede smaak en het fatsoen;
- mogen de objectiviteit, de geloofwaardigheid, de betrouwbaarheid en de onafhankelijkheid van onze school niet in het gedrang brengen.

## 2 Wat mag je van ons verwachten?



### 2.1 Hoe begeleiden we je kind?

#### 2.1.1 Leerlingenbegeleiding

Als school hebben wij de opdracht om voor elke leerling in kwaliteitsvolle leerlingenbegeleiding te voorzien. Dit doen wij door vanuit de persoons- en cultuurgebonden ontwikkeling van elke leerling, actief in te zetten op volgende 4 domeinen: leren en studeren, onderwijsloopbaanbegeleiding, psychisch en sociaal functioneren en preventieve gezondheidszorg. Dit zijn alle acties binnen zorg die we als basisschool ondernemen zodat ieder individueel kind zich volgens zijn capaciteiten en talenten optimaal kan ontwikkelen, verdiepen en verruimen.

Via ons zorg -en gelijke kansenbeleid besteedt elke leerkracht bijzondere zorg aan de ontwikkeling en begeleiding van leerlingen die kansen dreigen te missen door hun maatschappelijke kwetsbaarheid of hun specifieke onderwijsbehoeften.

Hiervoor baseren wij ons op de principes van het zorgcontinuüm. De eerste twee fasen (brede basiszorg en verhoogde zorg worden sowieso geïmplementeerd voor alle leerlingen die daar behoeften aan hebben, ongeacht de begeleiding door externen of reeds geleverde diagnostiek. Wanneer een kind meer zorg (uitbreiding van de zorg of individueel aangepast traject) nodig heeft, beroepen we ons op de ondersteuning en expertise van het CLB. Zowel ouders, leerlingen als het hele schoolteam worden hierbij betrokken en werken vanuit hun perspectief hieraan mee.

Hier kunt u nog enkele voorbeelden van acties van de vier domeinen vinden:

- Leren en studeren: het werken met een studeerkaart, examenplanning leren opstellen, kindcontacten, differentiatie op maat van het kind, gebruik van de agenda,...
- Onderwijsloopbaanbegeleiding: we brengen een actief bezoek aan secundaire scholen, de kinderen leren zichzelf te evalueren, ouders worden geïnformeerd op een vergadering over het secundair onderwijs, er wordt een info -avond georganiseerd over schoolrijpheid en de overgang van de kleuterschool naar het 1 ste leerjaar, klasoverschrijdende activiteiten,...
- Psychisch en sociaal functioneren: Elke maand komen alle leerlingen van de school samen rond TOEKA. Hier worden er allerlei voorbij en toekomstige activiteiten besproken en verjaardagen worden gevierd. We werken aan sociale vaardigheden en krijgen hierbij ondersteuning van het ondersteuningsnetwerk en het OCB. Leerlingen die hun problemen wensen te bespreken kunnen terecht bij hun “groene leerkracht”, die ze zelf gekozen hebben. We werken rond geweldloos verzet. Leerlingen kunnen in de leerlingenraad zetelen....
- Preventieve gezondheidszorg: Onze school beschikt over een vaste verpleegster die 1 maal per week een volledige dag op school aanwezig is, babbelforums voor ouders (waar ook info gegeven wordt), er wordt elke dag fruit gegeten (geleverd op school),...Enkel het drinken van water of melk is toegestaan op school. Thema's ziek zijn, naar de dokter, tandhygiëne,... komen aan bod



*Je kind heeft het recht om ongestoord te ontwikkelen en te groeien*

### 2.1.2 Huiswerk

Huiswerk en lessen zijn een inoefening, een verwerking of een memorisatie van de leerstof. Het is niet de bedoeling dat een kind iets nieuws maakt of iets nieuws thuis moet leren. De leerkracht zorgt er voor dat de kinderen duidelijk weten wat er van hen verwacht wordt. Hij of zij neemt de tijd om met de kinderen het huiswerk en de lessen te overlopen. Door het huiswerk en de lessen krijgen de ouders een beeld van wat de kinderen in de klas leren. De frequentie van en de tijdsbesteding aan het huiswerk en de lessen, vinden plaats in functie van de leeftijd van uw kind.



Je kind heeft recht op genoeg rust en vrije tijd

### 2.1.3 Agenda van je kind

De leerlingen van de lagere school hebben een agenda. In deze agenda wordt dagelijks genoteerd wat er van je kind gevraagd wordt na schooltijd. Dit kan zijn: taken, lessen, meebrengen van zwemgerief... Wij verwachten dat elke ouder de agenda dagelijks naziet en ondertekent. Deze agenda kan je gerust gebruiken om schriftelijk je vragen en/of opmerkingen over te brengen. Wij geven er de nodige aandacht aan. Ook de mededelingen voor ouders worden langs deze weg meegegeven.

## 2.2 Leerlingenevaluatie



### 2.2.1 Breed evalueren

Brede evaluatie gaat uit van de groei van leerlingen en volgt die groei op. Daarbij wordt de totale persoon voor ogen gehouden. We willen je kind vertrouwen geven om te leren en zich verder te ontwikkelen. Via brede evaluatie krijgt je kind inzicht in zijn eigen leerproces.

Op het einde van het vierde jaar gewoon lager onderwijs nemen alle leerlingen, behalve anderstalige nieuwkomers en de leerlingen met een individueel aangepast curriculum, deel aan de Vlaamse toetsen wiskunde en Nederlands. De school kan er wel voor kiezen om deze leerlingen toch te laten deelnemen. De klassenraad baseert zich bij de leerlingenevaluatie in de eerste plaats op de eigen observaties en evaluaties doorheen het schooljaar. Daarbij kan de klassenraad ook het resultaat van de Vlaamse toetsen als bijkomende bron hanteren. Het resultaat van de Vlaamse toetsen kan echter nooit het enige doorslaggevende element zijn in de evaluatie.

### 2.2.2 Rapporteren

Wij vinden het belangrijk om regelmatig over de ontwikkeling van uw kind te communiceren. Hiervoor wordt er **drie maal per schooljaar** een rapport opgesteld. Telkens er een rapport wordt opgemaakt organiseren we een **oudercontact**. Zo zorgen we ervoor dat onze boodschappen juist overkomen. Opdat de leerling de cijfers op zijn rapport zou kunnen begrijpen vindt er in elke klas een **kindcontact** plaats voorafgaand aan het oudercontact.

We verwachten dat de ouders het rapport handtekenen en het zo vlug mogelijk terugbezorgen aan de klasleerkracht.

Het Imelda rapport tracht een volledig beeld te geven van het kind. Het vertelt hoe het kind zich ontwikkelt, hoe het zich inzet, waar het kind goed in is, waar het nog moeilijkheden mee heeft, hoe sociaal vaardig het is, ...

## 2.3 Getuigschrift basisonderwijs



Of een leerling het getuigschrift basisonderwijs krijgt, hangt af van de beslissing van de klassenraad. De klassenraad gaat na of de eindtermgerelateerde leerplandoelen voldoende in aantal en beheersingsniveau zijn behaald. Daarbij zal de groei die je kind doorheen zijn onderwijsloopbaan maakte, en de zelfsturing die je kind toont, zeker een rol spelen.

Ook leerlingen die een individueel aangepast curriculum volgen, waarbij het curriculum nauw aanleunt bij het gemeenschappelijk curriculum, kunnen in aanmerking komen voor het getuigschrift basisonderwijs. De klassenraad beslist of de eindtermgerelateerde leerplandoelen voldoende in aantal en beheersingsniveau zijn behaald.

Wanneer we het getuigschrift uitreiken, kun je vinden in onze schoolkalender.

De datum van uitreiking is ook de ontvangstdatum voor het instellen van beroep. Als je niet aanwezig bent op de uitreiking, dan geldt 1 juli als datum van ontvangst voor het instellen van beroep.

Behaalt je kind geen getuigschrift basisonderwijs? Dan ontvang je een schriftelijke motivering waarom het getuigschrift niet werd uitgereikt. We geven daarbij ook bijzondere aandachtspunten voor de verdere onderwijsloopbaan van je kind. Je krijgt een verklaring waarin het aantal en de soort gevolgde schooljaren lager onderwijs van je kind staat.

Ouders die niet akkoord gaan met het niet toekennen van een getuigschrift basisonderwijs aan hun kind, hebben toegang tot een [Beroepsprocedure niet-uitreiken getuigschrift basisonderwijs](#).

## 2.4 Met wie werken we samen?



*\*Let op: wanneer we spreken over een GC-verslag of IAC-verslag bedoelen we hiermee ook het gemotiveerd verslag of het verslag opgemaakt voor 1 september 2023.*

### 2.4.1 Centrum voor leerlingenbegeleiding (CLB)

De school werkt samen met het centrum voor leerlingenbegeleiding (CLB):

CLB Pieter Breughel  
Opzichterstraat 84  
1080 Sint-Jans-Molenbeek

Contactpersoon CLB: Nele Janssen ([n.janssen@vclb-pieterbreughel.be](mailto:n.janssen@vclb-pieterbreughel.be))  
Arts CLB: Wenda Van Engeland ([w.vanengeland@vclb-pieterbreughel.be](mailto:w.vanengeland@vclb-pieterbreughel.be))

Het CLB heeft als opdracht om leerlingen te begeleiden op school en in de maatschappij. Die begeleiding situeert zich op vier domeinen:

- het leren en studeren
- de onderwijsloopbaan
- de preventieve gezondheidszorg
- het psychisch en sociaal functioneren

Via [www.clbchat.be](http://www.clbchat.be) kun jij of je kind anoniem een vraag stellen of je verhaal vertellen aan een CLB-medewerker. Je vindt alle informatie en de openingsuren van de chat op [www.clbchat.be](http://www.clbchat.be).

Het CLB werkt **vraaggestuurd**. Het vertrekt vanuit vastgestelde noden, vragen van de leerling, de ouders of de school. Je kunt rechtstreeks contact opnemen met het CLB om hulp te vragen. Het CLB werkt gratis en discreet.

Als wij aan het CLB vragen om een leerling te begeleiden, dan doet het CLB een begeleidingsvoorstel naar je kind. Het CLB zet de begeleiding enkel voort als jullie daarmee instemmen. Een minderjarige leerling kan zelf instemmen als hij voor zichzelf kan inschatten wat goed voor hem is (= bekwame leerling). Vanaf de leeftijd van 12 jaar vermoedt de regelgever dat een kind zelfstandig kan beslissen om in te stemmen met de CLB-begeleiding.

Wij als school hebben recht op begeleiding door het CLB. Het CLB begeleidt ons door:

- bepaalde problemen of onregelmatigheden in het beleid van de school te signaleren;
- ons op de hoogte te brengen van bepaalde behoeften van leerlingen;
- ons versterking aan te bieden bij problemen van individuele leerlingen of een groep leerlingen.

Wij wisselen op contactmomenten enkel die gegevens uit die nodig zijn voor de begeleiding op school. Je geeft toestemming bij het doorgeven van informatie verzameld door het CLB. Het CLB legt voor elke leerling die het begeleidt één dossier aan. De CLB-medewerker houdt daarbij rekening met zijn beroepsgeheim en de bescherming van de privacy. Voor meer informatie over de inhoud van het CLB-dossier en over de procedure om toegang of een kopie te bekomen, kun je contact opnemen met het CLB waarmee wij samenwerken.

Het CLB maakt voor elke leerling een multidisciplinair dossier (= CLB-dossier) aan van zodra een leerling een eerste keer is ingeschreven in een school. Als je kind van een school komt die samenwerkt met een ander CLB, zal het CLB-dossier 10 werkdagen na de inschrijving bezorgd worden aan CLB Pieter Breughel. Jij hoeft daar zelf niets voor te doen. Bij een inschrijving voor een volgend schooljaar wordt het dossier pas na 1 september overgedragen.

Als je niet wil dat het dossier van je kind wordt overgedragen, moet je dat binnen een termijn van 10 werkdagen na de inschrijving schriftelijk laten weten aan je vorige CLB. Je kan het adres van dat CLB bekomen bij de hoofdzetel van de CLB of in één van de vestigingen van het CLB Pieter Breughel.

Je kunt je echter niet verzetten tegen het overdragen van identificatiegegevens en gegevens in het kader van de verplichte begeleiding van leerlingen met leerplichtproblemen en gegevens in het kader van de systematische contacten. Ook tegen de overdracht van een GC verslag of IAC-verslag\* kun je je niet verzetten. In principe worden GC verslagen of IAC-verslagen\* bijgehouden in IRIS-CLB online.

Je kunt je ook niet verzetten tegen:

- De begeleiding van spijbelgedrag
- De systematische contactmomenten. Het onderzoek is verplicht. Het CLB doet daarvoor 5 keer in een onderwijsloopbaan een gratis aanbod. Er is aandacht voor zicht, gehoor, ontwikkeling en

welbevinden. Dit kadert in het recht om als kind/jongere op scharniermomenten in het leven eenzelfde aanbod te krijgen. Als ouder of bekwame leerling kan je je niet verzetten tegen dit onderzoek. Je kan wel bezwaar maken tegen een bepaalde CLB-medewerker. Je kan dan vragen om het onderzoek door een andere arts van het CLB of door een arts buiten het CLB te laten uitvoeren. Dit kan door een aangetekende brief te sturen of dit bezwaar tegen afgifte van een ontvangstbewijs of via een beveiligde digitale zending te sturen naar de directeur van het CLB. Je moet dan wel binnen een termijn van 90 dagen het medisch onderzoek laten uitvoeren door een andere CLB-medewerker of door een arts buiten het CLB. In dat laatste geval moet je wel zelf de kosten betalen. Het verslag van het onderzoek moet je binnen de 15 dagen bezorgen aan de bevoegde CLB-arts van het CLB dat onze school begeleidt. Als je bij een volgend systematisch contactmoment opnieuw bezwaar hebt tegen een medewerker, of je wil opnieuw een arts buiten het CLB, dan moet je dat opnieuw laten weten.

- De maatregelen die genomen moeten worden voor een beperkt aantal ziekten die een grote impact kunnen hebben op de omgeving van de persoon die ziek is. Ouders, leerlingen en scholen zijn verplicht om deze maatregelen en adviezen, omschreven in het draaiboek infectieziekten CLB, te volgen. Het doel is de bescherming van de andere leerlingen, het personeel van de school en de ruimere maatschappij.
- De hoger vermelde signaalfunctie en de ondersteuning van het CLB aan de leraren op school bij problemen van individuele leerlingen of een groep leerlingen

Het CLB biedt ook een aantal gratis vaccinaties aan. De overheid beslist welke vaccins aangeboden worden. Een ouder en/of een bekwame leerling kan op elk vaccinatiemoment een vaccinatie weigeren. Een eenmalige weigering voor alle vaccinaties in de hele onderwijsloopbaan kun je niet doen.

#### 2.4.2 *Leersteuncentrum (LSC)*

Het leersteuncentrum biedt leersteun aan de school op basis van de ondersteuningsbehoeften van leerlingen, leraren en het schoolteam met een maximaal effect op de klasvloer. Leersteun is ondersteuning die de maximale ontplooiing, leerwinst, welbevinden, zelfredzaamheid en volwaardige participatie van jouw kind bevordert en die de competenties van leraren versterkt in het begeleiden van leerlingen met specifieke onderwijsbehoeften. Leersteun zet in op het creëren van een inclusieve klaspraktijk en inclusieve schoolcultuur.

Onze school is aangesloten bij het leersteuncentrum West-Brabant/Brussel Dit leersteuncentrum biedt leersteun aan voor type basisaanbod, type 2, type 3, type 9. Voor type 7 werkt dit leersteuncentrum structureel samen met het specifiek leersteuncentrum SLSC467.

De school kan leersteun aanvragen voor alle leerlingen die beschikken over een GC-verslag of IAC-verslag\*. Zo'n verslag wordt opgemaakt door het CLB in overleg met de school en ouders. De leerondersteuner komt naar de school. Hij kan je kind, de lera(a)r(en) en/of het hele schoolteam ondersteunen. Het leersteuncentrum geeft het leersteuntraject van je kind vorm in overleg met de school, jou als ouder en waar mogelijk je kind zelf. Het CLB kan hierbij betrokken worden als dat nodig zou zijn. Voor algemene vragen over leerondersteuning kun je terecht bij het informatiepunt van het leersteuncentrum. Wanneer je klachten zou hebben over de leersteun, dan kun je een klacht indienen bij het leersteuncentrum. Als de klacht onvoldoende gehoord of behandeld zou worden door het leersteuncentrum, dan is er bemiddeling mogelijk door het CLB.



### 2.4.3 Buitengewone basisschool

Heeft je kind een IAC-verslag\*? Dan kan je kind maximaal halftijds de lessen of activiteiten bijwonen in een school voor buitengewoon onderwijs. Deze mogelijkheid is een gunst, geen recht. Dit betekent concreet dat beide scholen hiermee akkoord moeten gaan. We maken daarover afspraken in overleg met jou als ouder, waar mogelijk je kind en het CLB. Op de momenten dat je kind les volgt in het buitengewoon onderwijs, heeft het geen recht op leersteun vanuit het leersteuncentrum. De school voor buitengewoon onderwijs staat dan in voor de ondersteuning.



## 2.5 Onderwijs aan huis en synchroon internetonderwijs

Als je kind wegens chronische of langdurige ziekte of ongeval tijdelijk niet naar school kan komen, dan heeft je kind onder bepaalde voorwaarden recht op tijdelijk onderwijs aan huis, synchroon internetonderwijs of een combinatie van beiden. Kinderen die verblijven in een voorziening veilig verblijf of het Vlaams detentiecentrum hebben onder bepaalde voorwaarden ook recht op tijdelijk onderwijs aan huis.

Voor tijdelijk onderwijs aan huis (TOAH) moet je schriftelijk (via e-mail of brief) een aanvraag indienen bij de directeur en een medisch attest toevoegen.

### 2.5.1 Bij langdurige ziekte of ongeval (niet-chronische ziekte)

- TOAH kan bij een niet-chronische ziekte pas worden georganiseerd na een afwezigheid van 21 opeenvolgende kalenderdagen (vakantieperiodes meegerekend).
- Je dient een aanvraag in bij de directeur. De aanvraag is vergezeld van een medisch attest waaruit blijkt dat je kind de school niet of minder dan halftijds kan bezoeken en dat je kind onderwijs mag krijgen.
- Je kind heeft recht op 4 lestijden TOAH per week. We beslissen in overleg met jou over het tijdstip en de eventuele spreiding van die lestijden.
- Je kind blijft recht hebben op TOAH als het na een ononderbroken afwezigheid van 21 kalenderdagen door ziekte of ongeval wekelijks minder dan 5 halve schooldagen aanwezig kan zijn op school. TOAH en onderwijs op school kan dan gecombineerd worden.
- Als de ziekteperiode wordt verlengd of als je kind binnen de 3 maanden hervalt, kan TOAH verlengd worden. De wachttijd van 21 opeenvolgende kalenderdagen hoeft niet meer doorlopen te worden. Je hoeft dan ook niet opnieuw een aanvraag in te dienen. Om de nieuwe afwezigheid te wettigen, is er wel een nieuw medisch attest nodig.

### 2.5.2 Bij chronische ziekte

- Een chronische ziekte is een ziekte waarbij een continue of repetitieve behandeling van minstens 6 maanden noodzakelijk is (bijvoorbeeld nierpatiëntjes, astmapatiëntjes, ...).
- Je dient een aanvraag in bij de directeur. De aanvraag is vergezeld van een medisch attest van een arts-specialist dat het chronische ziektebeeld bevestigt en waaruit blijkt dat je kind onderwijs mag krijgen.
- Je kind heeft recht op 4 lestijden TOAH na elke opgebouwde afwezigheid van 9 halve schooldagen. Die uren kunnen gedeeltelijk op school georganiseerd worden. We moeten daar dan samen akkoord mee gaan. TOAH vindt dan plaats buiten de normale schooluren, maar kan niet tijdens de middagpauze worden georganiseerd.

- De aanvraag en de medische vaststelling van de chronische ziekte blijft geldig voor de hele loopbaan van je kind op onze school. Je hoeft dat dus maar één keer aan onze school te bezorgen.

Je kind moet op 10 kilometer of minder van de school verblijven. Als je kind op een grotere afstand van de school verblijft, dan zijn we niet verplicht om TOAH te organiseren.

Als je kind aan bovenstaande voorwaarden voldoet, informeren we jou over de mogelijkheid van TOAH. Zodra de voorwaarden voor het verstrekken van TOAH vervuld zijn, kunnen we ermee van start gaan. We gaan dan op zoek naar een leraar om 4 lestijden per week onderwijs aan huis te geven. We maken afspraken met de TOAH-leraar om de lessen af te stemmen op de leerlingengroep van je kind. TOAH is gratis voor jou.

Wij kunnen in overleg met jou ook contact opnemen met de vzw Bednet ([www.bednet.be](http://www.bednet.be)). Dat biedt de mogelijkheid om gratis van thuis uit via een internetverbinding live deel te nemen aan de lessen. We maken dan samen met jou concrete afspraken over opvolging en evaluatie. Synchron internetonderwijs kan gecombineerd worden met tijdelijk onderwijs aan huis.

Met vragen daarover kun je steeds terecht bij de directeur.



## 2.6 Revalidatie/logopedie tijdens de lestijden

Er zijn twee situaties waardoor een kind afwezig kan zijn door revalidatie tijdens de lestijden:

- revalidatie na ziekte of ongeval (normaal max. 150 minuten per week, verplaatsingen inbegrepen);
- revalidatie voor kinderen met een specifieke onderwijsgerelateerde behoefte waarvoor een handelingsgericht advies is gegeven (normaal max. 150 minuten per week, verplaatsingen inbegrepen).

Je moet toestemming vragen aan de directeur om je kind revalidatie tijdens de lestijden te laten volgen.

Om een beslissing te kunnen nemen om revalidatie na **ziekte of ongeval** toe te staan, moeten wij over een dossier beschikken dat minstens de volgende elementen bevat:

- een verklaring van de ouders waaruit blijkt dat de revalidatie tijdens de lestijden moet plaatsvinden;
- een medisch attest waaruit de noodzakelijkheid, het aantal keer en de duur van de revalidatie blijkt;
- een toestemming van de directeur voor een periode die de duur van de behandeling, vermeld in het medisch attest, niet kan overschrijden.

Om een beslissing te kunnen nemen om revalidatie toe te staan voor de leerling met een **specifieke onderwijsgerelateerde behoefte waarvoor een handelingsgericht advies is gegeven**, moeten wij over een dossier beschikken dat minstens de volgende elementen bevat:

- een verklaring van de ouders waaruit blijkt dat de revalidatie tijdens de lestijden moet plaatsvinden;
- een advies van het CLB, geformuleerd na overleg met klassenraad en ouders. Dat advies moet motiveren waarom de problematiek van de leerling van die aard is dat het wettelijk voorziene

zorgbeleid van een school daarop geen antwoord kan geven en dat de revalidatietussenkomsten niet beschouwd kunnen worden als schoolgebonden aanbod. Indien er op het moment van de aanvraag tot afwezigheid nog geen handelingsgericht advies werd gegeven voor de leerling, kunnen het handelingsgericht advies en dat advies van het CLB gelijktijdig afgeleverd worden;

- een samenwerkingsovereenkomst tussen de school en de revalidatieverstrekker over de manier waarop de revalidatie het onderwijs voor de leerling in kwestie zal aanvullen en de manier waarop de informatie-uitwisseling zal verlopen. De revalidatieverstrekker bezorgt op het einde van elk schooljaar een evaluatieverslag aan de directie van de school en van het CLB, met inachtneming van de privacywetgeving waaraan hij onderworpen is;
- een toestemming van de directeur, die jaarlijks vernieuwd en gemotiveerd moet worden, rekening houdend met het evaluatieverslag van de revalidatieverstrekker.

De directeur neemt, op basis van de verzamelde documenten, de uiteindelijke beslissing of de revalidatie tijdens de lestijden kan plaatsvinden of niet. Wij delen die beslissing aan jou mee.

De verzekering van de leerlingen die tijdens de lestijden revalidatie krijgen, valt tijdens de periode van de therapie en de verplaatsingen niet ten laste van de schoolverzekering. De begeleiding van de leerling tijdens de verplaatsingen vallen niet ten laste van de school.



## 2.7 Stappenplan bij ziekte of ongeval

Als je kind ziek wordt of zich onwel voelt op school, zullen we jou of een andere opgegeven contactpersoon verwittigen en vragen we, indien nodig, om je kind op te halen.

### Eerste Hulp:

Op school zijn er 3 leerkrachten met een EHBO attest. Zij volgen jaarlijks een bijscholing EHBO

### Ziekenhuis:

Indien nodig kan er een ziekenwagen opgeroepen worden. Normaal gezien wordt het kind afgevoerd naar Sint-Anna Sint-Remi ziekenhuis of het Sint-Pieter ziekenhuis

### Dokter

Een beschikbare dokter van Maison Médicale Duchesse

### Verzekeringspapieren:

Contactpersoon:

- De administratief medewerker (indien aanwezig) verstuurt de aangifte digitaal naar het IC verzekeringen
- Bij afwezigheid wordt een medisch attest voor de dokter meegegeven en wordt de ongevalsaangifte achteraf doorgestuurd naar IC verzekeringen.



## 2.8 Medicatiegebruik en andere medische handelingen

### 2.8.1 Gebruik van medicatie op school

- Je kind wordt ziek op school

Wij stellen geen medische handelingen en stellen in geen geval medicatie ter beschikking, ook geen pijnstillers.

Als je kind ziek wordt of zich onwel voelt op school, zullen we jou of een andere opgegeven contactpersoon verwittigen en vragen we, indien nodig, om je kind op te halen.

- **Je kind moet medicatie nemen tijdens de schooluren**

In uitzonderlijke gevallen kun je aan de school vragen om medicatie toe te dienen aan je kind. Die vraag moet bevestigd worden door een schriftelijk attest van de arts dat de juiste dosering en toedieningswijze bevat. We werken daarvoor individuele afspraken uit.

### 2.8.2 *Andere medische handelingen*

Je kunt ons vragen om andere medische handelingen te stellen. We gaan dan na of we de gevraagde handelingen kunnen stellen op basis van een door jouw behandelende arts of verpleegkundige opgestelde procedure. We bespreken dat samen met je behandelende arts of verpleegkundige. We werken daarvoor individuele afspraken uit.



## 2.9 Privacy

### 2.9.1 *Hoe en welke informatie houden we over je kind bij?*

Op onze school gaan we zorgvuldig om met de privacy van onze leerlingen. We verzamelen doorheen de schoolloopbaan van je kind heel wat gegevens, zoals bij de inschrijving. We vragen alleen gegevens van je kind op als dat nodig is voor de leerlingenadministratie en -begeleiding. De gegevens die nodig zijn voor de begeleiding van je kind verzamelen we voor ons beleid op leerlingenbegeleiding.

Voor alle verwerkingen van die zogenaamde persoonsgegevens is het schoolbestuur verantwoordelijk.

De gegevens van je kind verwerken we daarbij met Wisa. We maken met de softwareleveranciers afspraken over het gebruik van die gegevens. De leveranciers mogen de gegevens niet gebruiken voor eigen commerciële doeleinden.

De gegevens van je kind worden digitaal bewaard en veilig opgeslagen. We zien er op toe dat niet iedereen zomaar toegang heeft tot die gegevens. De toegang is beperkt tot de personen die betrokken zijn bij de begeleiding van je kind (zoals de klassenraad, het CLB en het leersteuncentrum).

Om goed te kunnen optreden bij risicosituaties, kunnen we uitzonderlijk ook gegevens over de gezondheidstoestand van je kind verwerken, maar dat gebeurt enkel met je schriftelijke toestemming. Je kunt je toestemming altijd intrekken.

Wij bewaren de gegevens van je kind maximaal 1 jaar nadat je kind de school verlaten heeft. Voor sommige gegevens is er een wettelijke bewaartermijn vastgesteld die langer kan zijn.

In onze privacyverklaring vind je deze informatie nog eens op een rijtje. Je vindt de privacyverklaring terug op onze webiste

Als je vragen hebt over de privacy van je kind of bezwaar hebt tegen bepaalde verwerkingen, kun je contact opnemen met de directeur.

### 2.9.2 Welke info geven we door bij verandering van school?

\*Let op: wanneer we spreken over een GC-verslag of IAC-verslag bedoelen we hiermee ook het gemotiveerd verslag of het verslag opgemaakt voor 1 september 2023.

Wanneer je kind van school verandert, zullen wij een aantal gegevens over de onderwijsloopbaan van je kind doorgeven aan de nieuwe school. Het gaat om de essentiële gegevens die de studieresultaten en studievoortgang van je kind bevorderen, monitoren, evalueren en attesteren. We doen die overdracht enkel in het belang van je kind.

Als ouder kun je die gegevens - op jouw verzoek - inzien. Je kunt je tegen de overdracht van de gegevens verzetten, voor zover de regelgeving de overdracht niet verplicht stelt. Als je niet wil dat we bepaalde gegevens doorgeven, moet je ons dat schriftelijk binnen de 10 kalenderdagen na de inschrijving van je kind in de andere school laten weten. We zijn verplicht om het aan de nieuwe school te melden als je kind een GC-verslag of IAC-verslag\* heeft en de inhoud ervan toe te lichten. De nieuwe school kan dit GC-verslag of IAC-verslag\* raadplegen via IRIS-CLB online. In geval van een IAC-verslag\* geven we daarvan ook een kopie aan de nieuwe school. De nieuwe school kan dit GC-verslag of IAC-verslag\* raadplegen via IRIS-CLB online.

Gegevens die gaan over de schending van leefregels door je kind zijn nooit tussen scholen overdraagbaar.

### 2.9.3 Maken en publiceren van beeld- of geluidsopnames

We publiceren geregeld beeld- of geluidsopnames van leerlingen op onze website en in Imelda app.

Met die opnames willen we geïnteresseerden op school en daarbuiten op een leuke manier informeren over onze activiteiten. De personen die de opnames maken, doen dat steeds met respect voor wie op die beelden staat. We letten erop dat de opnames niet aanstootgevend zijn.

Bij het begin van de schoolloopbaan van je kind vragen we jou om toestemming voor het maken en publiceren van die beeld- of geluidsopnames. Jouw toestemming die we via ons toestemmingsformulier vragen, blijft in principe voor de hele schoolloopbaan van je kind gelden. Enkel indien we de beeld- of geluidsopnames voor een ander doel gebruiken dan we eerder aan jou hebben gevraagd, vragen we opnieuw je toestemming. Je kunt je toestemming altijd intrekken. Je kunt daarvoor contact opnemen met de directeur.

We wijzen erop dat die privacyregels ook voor jou en je kind gelden. Volgens de privacyregelgeving mag je beeld- of geluidsopnames waarop medeleerlingen, personeelsleden van de school of andere personen herkenbaar zijn, niet publiceren of doorsturen tenzij je de uitdrukkelijke toestemming hebt van alle betrokkenen.

Op school mogen enkel personeelsleden of personen die daarvoor een opdracht hebben gekregen, bv. de schoolfotograaf, beeld- of geluidsopnames maken.

### 2.9.4 Inzage in, toelichting bij en kopie van bepaalde informatie

Je kunt als ouder ook zelf gegevens opvragen die we over je kind bewaren. Je kunt inzage krijgen in en uitleg bij die gegevens. Je kunt foutieve, onvolledige of verouderde gegevens laten verbeteren of verwijderen. Ook kun je een (digitale) kopie vragen. Dat kan door schriftelijk contact op te nemen met de directeur. We kunnen geen gegevens doorgeven over anderen, zoals medeleerlingen.

### 2.9.5 Gebruik van bewakingscamera op onze school


Wij maken gebruik van bewakingscamera's. De plaatsen die onder camerabewaking staan, worden aangeduid met een pictogram. Als je kind gefilmd werd, mag je vragen om die beelden te zien. Je geeft daarbij voldoende gedetailleerde aanwijzingen. Zo kunnen we de betrokken beelden vlot vinden.



*Je kind heeft recht op privacy*

### 3 Wat verwachten we van jou als ouder?

#### 3.1 Engagementsverklaring tussen jou en onze school



Als ouder heb je hoge verwachtingen voor de opleiding en opvoeding van je kind. Onze school zet zich elke dag in om dat engagement waar te maken, maar in ruil verwachten we wel je volle steun. Met deze engagementverklaring maken we wederzijdse afspraken. Zo weten we goed wat we van elkaar mogen verwachten. De afspraken gelden voor de hele periode dat je kind bij ons is ingeschreven.

#### oudercontacten

Als ouder ben je eerste opvoedingsverantwoordelijke van je kind. Wij zijn partner in de opvoeding van je kind. Het is goed dat je zicht hebt op de werking van onze school.

Daarvoor plannen we bij het begin van elk schooljaar een ouderavond in de klas van je kind. Je kan er kennis maken met de leraar van je kind en met de manier van werken.

We organiseren regelmatig individuele oudercontacten. Bij het begin van elk schooljaar laten we je weten op welke data die plaatsvinden (zie onze schoolkalender). Wie niet op het oudercontact aanwezig kan zijn, kan een gesprek aanvragen op een ander moment.

Als je je zorgen maakt over je kind of vragen hebt over de aanpak, dan kun je op elk moment zelf een gesprek aanvragen met de leerkracht van je kind. Dit gebeurt altijd na afspraak .

We verwachten dat je je als ouder samen met ons engageert om nauw samen te werken rond de opvoeding van je kind en steeds ingaat op onze uitnodigingen tot oudercontact. Wij engageren ons om met je in gesprek te gaan over je zorgen en vragen over de evolutie van je kind.

#### Aanwezig zijn op school en op tijd komen

We vinden de aanwezigheid van je kind op school heel belangrijk. We verwachten dat je kind regelmatig en op tijd naar school komt. De aanwezigheid van je kind op school draagt bij tot een succesvolle schoolloopbaan van je kind.

We verwittigen jou als de afwezigheid van je kind niet gewettigd is. Indien nodig nemen we begeleidende maatregelen. De aanwezigheid van je kind op school heeft gevolgen voor het verkrijgen en behouden van de kleuter- en/of schooltoeslag ([www.groeipakket.be](http://www.groeipakket.be)), voor de toelating tot het lager onderwijs en voor het uitreiken van het getuigschrift basisonderwijs.

We moeten de afwezigheden van je kind doorgeven aan de overheid.

We vragen om je kind op tijd naar school te brengen en dat zowel in het kleuteronderwijs als in het lager onderwijs.

De school begint om 8u50 en eindigt om 15u20 (op woensdag om 12u30). Kinderen die te laat toekomen, melden zich aan bij de directeur of de secretariaatsmedewerker. We verwachten dat je altijd verwittigt bij afwezigheid van je kind. Dit kan telefonisch, via mail of via de Schoolpraat Imelda app.

Als je je kind om 16u (op woensdag 13u) nog niet hebt opgehaald en ons niet hebt verwittigt over de reden van het laattijdig ophalen, dan gaat je kind naar de betalende naschoolse opvang.

Het CLB waarmee we samenwerken, staat in voor de begeleiding bij problematische afwezigheden. Die begeleiding is verplicht. Als je niet ingaat op die begeleiding, melden we dat aan de overheid.

Je kunt steeds bij ons terecht in geval van problemen. We zullen samen naar de meest geschikte aanpak zoeken.

### Individuele leerlingenbegeleiding

Onze school voert een beleid op leerlingenbegeleiding. Dat houdt onder meer in dat we gericht de evolutie van je kind volgen. Dat doen we door te werken met een leerlingendossier. Sommige kinderen hebben op bepaalde momenten nood aan gerichte individuele begeleiding. Andere kinderen hebben voortdurend nood aan individuele zorg.

Als je kind specifieke onderwijsbehoeften heeft, meld je dat aan de directeur. We gaan dan samen met jou na welke aanpassingen nodig en haalbaar zijn. We kunnen ook zelf aanpassingen voorstellen op basis van de vaststellingen in de loop van het schooljaar. Ook dan gaan we steeds eerst in overleg met jou. Welke maatregelen aan de orde zijn, hangt af van wat je kind nodig heeft en wat wij als school kunnen organiseren. We zijn verplicht om redelijke aanpassingen te voorzien als je kind daar nood aan heeft. Je kunt dit als ouder niet weigeren. We gaan wel met jou in overleg bekijken hoe we dit organiseren. Daarbij zullen we aangeven wat je van ons kunt verwachten en wat wij van jou verwachten. Weliswaar verwachten we dat je ingaat op onze vraag tot overleg en dat je de afspraken die we samen maken ook opvolgt en naleeft.

### Onderwijstaal Nederlands

Niet alle ouders voeden hun kind op in het Nederlands en niet alle kinderen starten hun schoolloopbaan met dezelfde taalvaardigheid Nederlands.

Onze school voert een talenbeleid. Wij engageren ons ertoe kinderen te ondersteunen bij het leren van en het leren in het Nederlands. Van jou verwachten we dat je positief staat tegenover de onderwijstaal en tegenover de initiatieven die we als school nemen om de taalontwikkeling van onze leerlingen te ondersteunen (bv. taalintegratietraject voor kinderen die de onderwijstaal onvoldoende beheersen). We vragen ook om kinderen in de vrije tijd te stimuleren bij het leren van het Nederlands. Vraag ons gerust naar informatie over plaatselijke initiatieven die je engagement daarbij kunnen helpen ondersteunen.

## 3.2 Ouderlijk gezag

### 3.2.1 Neutrale en open houding tegenover beide ouders

We bieden al onze leerlingen een luisterend oor. Aan kinderen van wie de ouders scheiden, wil de school extra zorg en aandacht geven.

De school is bij een echtscheiding geen betrokken partij. Wij willen ook in geen geval partij trekken voor één van beide ouders. Wij hopen dat ouders de echtscheidingszaak buiten de school houden. Beide ouders, samenlevend of niet, staan gezamenlijk in voor de opvoeding van hun kinderen. Zolang er geen uitspraak van de rechter is, houdt de school zich aan de afspraken gemaakt bij de





inschrijving. Is er wel een vonnis of arrest, dan volgt de school de afspraken zoals opgelegd door de rechter.

### 3.2.2 Afspraken rond informatiedoorstroom

We maken afspraken met ouders die niet meer samenleven, over de wijze van communicatie en informatiedoorstroming.

### 3.2.3 Co-schoolschap is niet mogelijk

Om de verbondenheid met de klasgroep en de continuïteit van het leren te garanderen, kan je kind tijdens het schooljaar niet op twee plaatsen schoollopen. Wij moeten de inschrijving van een leerling weigeren als ouders hun kind tijdens het schooljaar afwisselend in verschillende scholen in- en uitschrijven.



## 3.3 Schoolkosten

### 3.3.1 Overzicht kosten - bijdragelijst

In de bijdragelijst vind je een overzicht van de schoolkosten. Op die lijst staan zowel verplichte als niet-verplichte uitgaven.

Verplichte activiteiten zijn uitgaven die je moet maken. Niet-verplichte uitgaven zijn uitgaven voor zaken die je niet moet aankopen: maak je er gebruik van, dan moet je er wel voor betalen.

In de bijdragelijst staan voor sommige kosten vaste prijzen. Van die prijs zullen we niet afwijken behoudens prijswijzigingen van leveranciers of dienstverleners. Bij zo'n wijziging zullen we je hiervan vooraf op de hoogte brengen. Voor andere kosten enkel richtprijzen. Dat laatste betekent dat het bedrag dat je moet betalen in de buurt van de richtprijs zal liggen: het kan iets meer zijn, maar ook iets minder.

De bijdragelijst werd besproken op de schoolraad

#### • Verplichte activiteiten of materiaal

- *Extra - muros activiteiten*: Dit zijn bijdragen voor ééndaagse uitstappen en voor activiteiten waaraan de klas deelneemt (bv. bezoek aan tentoonstelling, theatervoorstellingen, workshops, sportactiviteiten tijdens de onderwijstijd...). Ook de zwembeurten behoren tot deze categorie. Per schooljaar mag de school voor dit soort activiteiten aan de ouders een bijdrage vragen van:
  - 55 euro voor de kleuters
  - 105 euro in het lager onderwijs
- Turn t-shirt met het logo van de school: € 8
- Fruit: de school zorgt elke dag voor vers fruit: € 0,38/dag. De school vraagt subsidies aan via Europees Programma Fruit. Indien je kind allergisch is aan fruit dan meldt je dit aan de leerkracht.

- **Niet-verplicht aanbod**
  - Middagtoezicht: € 8 per maand, € 4 per maand vanaf 2<sup>e</sup> kind

- **Meerdaagse uitstappen**

Voor de meerdaagse uitstappen mogen we maximum € 530 per kind vragen voor de volledige duur van het lager onderwijs:

- Richtprijs boerderijklassen € 120
- Richtprijs openluchtklassen € 190

### 3.3.2 *Wijze van betaling*

Je ontvangt elke maand een gedetailleerde schoolrekening met een overschrijvingsformulier. We verwachten dat deze rekening per overschrijving, op tijd en volledig wordt betaald. Dat betekent binnen de 30 dagen na afgifte.

BE 40 7340 3352 8663  
 VZW MABO BRU IMELDA BASIS  
 Naamsesteenweg 355  
 3001 Heverlee

- ✓ Indien je meerdere kinderen op onze school hebt, betaal je voor ieder kind apart
- ✓ Je gebruikt steeds het OGM nummer vermeld op de overschrijving
- ✓ Indien het te betalen bedrag niet correct is, vragen we je het bedrag niet zelf te veranderen maar naar het schoolsecretariaat te gaan waar de rekening wordt geverifieerd en gecorrigeerd indien nodig.
- ✓ Indien je niet per overschrijving kan betalen, mag je contact betalen bij de directeur of de administratief bediende

Ouders zijn, ongeacht hun burgerlijke staat, hoofdelijk gehouden tot het betalen van de schoolrekening. Dat betekent dat we beide ouders kunnen aanspreken om de volledige rekening te betalen. We kunnen dus niet ingaan op een vraag om de schoolrekening te splitsen. Als ouders het niet eens zijn over het betalen van de schoolrekening, bezorgen we jullie beiden een identieke schoolrekening. Zolang die rekening niet volledig betaald is, blijven beide ouders elk het volledige restbedrag verschuldigd, ongeacht de afspraken die ze met elkaar gemaakt hebben.

### 3.3.3 *Bij wie kun je terecht als je betalingsmoeilijkheden hebt?*

Indien je problemen ondervindt met het betalen van de schoolrekening, kun je contact opnemen met de directeur. We maken dan afspraken over een aangepaste betalingswijze. We verzekeren een discrete behandeling van je vraag.

Indien we vaststellen dat de schoolrekening geheel of gedeeltelijk onbetaald blijft zonder dat er financiële problemen zijn of omdat de gemaakte afspraken niet worden nageleefd, zetten we verdere stappen. Ook dan zoeken we in eerste instantie in overleg naar een oplossing. Indien dat niet mogelijk blijkt, kunnen we overgaan tot het versturen van een dwingende herinneringsbrief (aangetekende ingebrekestelling). Vanaf dat moment kunnen we maximaal de wettelijke intrestvoet aanrekenen op het verschuldigde bedrag.

### 3.3.4 *Recupereren van kosten?*

Wanneer je laattijdig hebt afgezegd voor een schoolactiviteit of als je kind op dat moment afwezig is, zullen we het deel van de kosten terugbetalen dat nog te recupereren is. Kosten die we al gemaakt hadden, kunnen we opnemen in de schoolrekening.



## 3.4 Participatie

### 3.4.1 *Schoolraad*

De schoolraad is een formeel participatieorgaan. Ze bestaat uit vertegenwoordigers van:

- ouders
- personeel
- de lokale gemeenschap

De schoolraad telt een gelijk aantal vertegenwoordigers per geleding.

De schoolraad overlegt met het schoolbestuur. Ze kan het schoolbestuur ook schriftelijk adviseren. De schoolraad houdt je op de hoogte van haar standpunten en activiteiten en zal je in sommige gevallen ook consulteren.

De schoolraad wordt om de 4 jaar opnieuw samengesteld.

De leden van de ouder- en personeelsgeleding worden door middel van rechtstreekse verkiezingen aangeduid. De leden van de lokale gemeenschap worden vervolgens gekozen door de twee voornoemde geledingen.

### 3.4.2 *Ouderraad*

Ouders kunnen vertegenwoordigd worden in de ouderraad. Scholen moeten een ouderraad oprichten wanneer ten minste 10 procent van de ouders (minstens 3 ouders) erom vraagt.

De ouderraad kan op vraag van de schoolraad schriftelijk advies uitbrengen, maar ook uit eigen beweging het schoolbestuur adviseren. De ouderraad houdt je op de hoogte van haar standpunten en activiteiten.

In onze school is er geen ouderraad.



## 3.5 Gebruik van (sociale) media

Wij respecteren de privacy van onze leerlingen, ouders en personeelsleden op (sociale) media.

Neem je deel aan (sociale) media van de school, dan verwachten we dat je ieders privacy respecteert. Ook verwachten we dat je je houdt aan de gedragsregels die wij samen met de participatieorganen op school hebben opgesteld.

### 3.6 Afspraken over communicatie



Binnen de school gelden er afspraken over de communicatie tussen het schoolteam, de ouders en leerlingen.

- Het officiële communicatiekanaal van je school zijn de mail (domeinnaam: katoba.be), de schoolwebsite en de Schoolpraat Imelda app
- We verwachten dat 1 ouder per gezin de schoolpraat Imelda app installeert. Bij problemen kan je hulp vragen bij de directie.
- De leerkrachten zijn rechtstreeks via de Schoolpraat Imelda app bereikbaar. Problemen worden gemeld aan de klasleerkracht, directie of het secretariaat.
- Dringende berichten worden via persoonlijk contact of telefoon gedaan, tijdens de werkuren.
- Timing van het versturen, lezen en beantwoorden van berichten

Het onderwijzend - en ondersteunend personeel en de directie zijn digitaal bereikbaar tijdens de uren dat de school fysiek geopend is. Er kan van hen dus niet verwacht worden een bericht te lezen/beantwoorden buiten deze uren, tijdens de rustperiodes, vakanties, inactiviteitsdagen of periodes van opschorting van de arbeidsovereenkomst. Dit geldt in beide richtingen, zowel voor de zender als ontvanger.

De berichten of de mails die verstuurd worden, worden verondersteld tegen de tweede daaropvolgende werkdag gelezen en beantwoord te zijn.

- Opdrachten, taken en/of toetsen worden mondeling of via de agenda meegedeeld
- Voor de leerlingen van het 3<sup>e</sup>, 4<sup>e</sup>, 5<sup>e</sup> en 6<sup>e</sup> leerjaar wordt er een eigen katoba.be mailadres aangemaakt. Samen met de leerlingen worden er belangrijke afspraken gemaakt.

## 4 Wat verwachten we van je kind?



### 4.1 Leerplicht en afwezigheden

Het is belangrijk dat kleuters (leerplichtig of niet) regelmatig naar school komen. Het is in het belang van je kind om het elke dag naar school te sturen. Kinderen die lessen en activiteiten missen, lopen meer risico op achterstand. Zij worden ook minder goed opgenomen in de leerlingengroep.

De afwezigheidsgegevens van je kind worden doorgegeven aan de overheid. Kleuters die onvoldoende dagen naar school komen, kunnen hun kleuter- en/of schooltoeslag verliezen en ook de toegang tot het lager onderwijs is afhankelijk van het aantal dagen dat je kind effectief kleuteronderwijs volgde.

We verwachten dan ook dat je de afwezigheid van je kind onmiddellijk aan ons meldt, liefst voor Klik of tik om tekst in te voeren. uur. Ook als je eens door omstandigheden je kind niet op tijd kunt brengen, laat je dat zo snel mogelijk weten. Je meldt je dan aan bij Klik of tik om tekst in te voeren.. Komt je kind meerdere keren te laat of is je kind al vaak afwezig geweest, dan kunnen we samen nagaan hoe we de participatie van je kind kunnen verhogen.

#### 4.1.1 Je kind is nog niet leerplichtig in het kleuteronderwijs

Leerlingen jonger dan 5 jaar in het kleuteronderwijs kunnen niet onwettig afwezig zijn. Ze zijn niet onderworpen aan de leerplicht.

#### 4.1.2 Je kind is 5 jaar en leerplichtig in het kleuteronderwijs

Voor 5-jarige leerlingen in het kleuteronderwijs geldt een leerplicht van minstens 290 halve dagen aanwezigheid. Wij kunnen beslissen of een afwezigheid van een 5-jarige kleuter aanvaardbaar is of niet. Als de afwezigheid aanvaardbaar is, dan telt die mee voor het bereiken van de 290 halve dagen aanwezigheid in het kader van de leerplicht. Dat geldt niet voor de toelatingsvoorwaarden tot het lager onderwijs!

#### 4.1.3 Je kind is niet leerplichtig in het lager onderwijs

Voor niet 5-jarige en dus niet leerplichtige leerlingen in het lager onderwijs gelden dezelfde regels bij afwezigheden als die voor voltijds leerplichtige leerlingen. Ze zijn altijd aanwezig, behalve bij gewettigde afwezigheid.

#### 4.1.4 Je kind is voltijds leerplichtig in het basisonderwijs

Voor leerlingen in het lager onderwijs (ook 5-jarige leerlingen die vervroegd zijn ingestapt) en voor 6- en 7-jarige leerlingen in het kleuteronderwijs is de leerplicht voltijds. Zij zijn altijd aanwezig, behalve bij gewettigde afwezigheid.

### **Gewettigde afwezigheden**

Voor leerlingen in het lager onderwijs en voor 6- en 7-jarigen in het kleuteronderwijs gelden volgende gewettigde afwezigheden:

- **Wegens ziekte**
  - Is je kind 4 opeenvolgende kalenderdagen ziek, zelfs als één of meer van die dagen geen schooldagen zijn (bv. weekend), dan is een medisch attest nodig.
  - Is je kind (minder dan) 3 opeenvolgende kalenderdagen ziek, dan volstaat een briefje (handtekening + datum) dat je ons bezorgt. Zo'n briefje kun je maar 4 keer per schooljaar gebruiken. Een medisch attest is nodig als je al 4 keer een briefje hebt gebruikt.
  - Is je kind chronisch ziek, neem dan contact op met ons en het CLB.
  - Consultaties (zoals bijvoorbeeld een bezoek aan de tandarts) moeten zoveel mogelijk buiten de schooluren plaatsvinden.

Verwittig ons zo vlug mogelijk en bezorg het medisch attest of het briefje aan de klasleerkracht. Wij nemen contact op met het CLB bij twijfel over een medisch attest.

- **Andere van rechtswege gewettigde afwezigheden**

In volgende situaties kan je kind gewettigd afwezig zijn. Voor die afwezigheden is geen toestemming van de directie nodig. Je verwittigt de school wel vooraf. Je bezorgt ook een officieel document of een verklaring die de afwezigheid staakt.

- je kind woont de begrafenis of het huwelijk bij van een persoon die onder hetzelfde dak woont of van een bloed- of aanverwant. Het gaat hier enkel over de dag van de begrafenis zelf. Wanneer het bijwonen van de begrafenis een afwezigheid van meer dan één dag vraagt, bv. omdat het een begrafenis in het buitenland is, dan is voor die bijkomende dagen altijd een toestemming van de directie nodig.
- je kind moet verschijnen voor de rechtbank (bv. om gehoord te worden);
- bij een maatregel die kadert in de bijzondere jeugdzorg en de jeugdbescherming;
- de school is door overmacht niet bereikbaar of toegankelijk;

- je kind viert een feestdag die hoort bij zijn geloof:
  - Islamitische feesten:  
het Suikerfeest (1 dag) en het Offerfeest (1 dag).
  - Joodse feesten:  
het joods Nieuwjaar (2 dagen), de Grote Verzoendag (1 dag), het Loofhuttenfeest (2 dagen), het Slotfeest (2 laatste dagen), de Kleine Verzoendag (1 dag), het feest van Esther (1 dag), het Paasfeest (4 dagen), het Wekenfeest (2 dagen);
  - Orthodoxe feesten:  
Paasmaandag, Hemelvaart en Pinksteren voor de jaren waarin het orthodox Paasfeest niet samenvalt met het katholieke Paasfeest.

*! De katholieke feestdagen zijn al vervat in de wettelijk vastgelegde schoolvakanties en vrije dagen. De protestants-evangelische en anglicaanse godsdienst hebben geen feestdagen die daarvan afwijken.*
- je kind neemt actief deel aan sportieve manifestaties voor een individuele selectie of lidmaatschap van een vereniging als topsportbelofte. De afwezigheid kan maximaal 10 al dan niet gespreide halve schooldagen per schooljaar bedragen. Het gaat niet over het bijwonen van een training, maar wel het kunnen deelnemen aan wedstrijden/tornooien of stages waarvoor je kind (als lid van een unisportfederatie) geselecteerd is. De unisportfederatie moet een document afleveren waaruit blijkt dat je kind effectief geselecteerd is als topsportbelofte. Dat document is geldig voor één schooljaar en moet eventueel elk schooljaar opnieuw verlengd worden.

- **Afwezigheden wegens een preventieve schorsing, een tijdelijke of definitieve uitsluiting**

De afwezigheid van je kind wegens een preventieve schorsing, een tijdelijke of definitieve uitsluiting is gewettigd. Je kind wordt als gewettigd afwezig beschouwd als het niet door de school wordt opgevangen. Je kind wordt als aanwezig geregistreerd als het door de school wordt opgevangen.

- **Afwezigheden waarvoor de toestemming van de directie nodig is**

Soms kan je kind om een andere reden afwezig zijn. Je bespreekt dat op voorhand met de directie. Voor die afwezigheden is een toestemming van de directie nodig.

Doktersbezoeken, tandartsbezoeken of andere afspraken worden het liefst buiten de schooluren gepland. Wanneer het echt niet anders kan, licht je de leerkracht of de directie in.

Soms zijn er ook extra voorwaarden nodig. Het gaat om een afwezigheid wegens:

- persoonlijke redenen;
- het rouwen bij een overlijden;
- het actief deelnemen in het kader van een individuele selectie of lidmaatschap van een vereniging of culturele en/of sportieve manifestaties (andere dan de 10 halve schooldagen waarop topsportbeloften recht hebben);
- school-externe interventies;
- trainingen voor topsport in de sporten tennis, zwemmen en gymnastiek (voor maximaal 6 lestijden per week, verplaatsingen inbegrepen);
- [Revalidatie/logopedie tijdens de lestijden](#);
- het vergezellen van ouders tijdens hun verplaatsingen als binnenschippers, kermis- en circusexploitanten en -artiesten en woonwageneigenaren (de zogenaamde 'trekperiodes').

**Opgelet:** Wij kunnen geen toestemming geven om vroeger op vakantie te vertrekken of later uit vakantie terug te keren. Volgens de leerplicht moet je kind naar school gaan van 1 september tot en met 30 juni.

### Problematische afwezigheden

Alle afwezigheden die niet van rechtswege of door de school zijn gewettigd, zijn te beschouwen als problematische afwezigheden. Wij zullen je onmiddellijk contacteren bij elke problematische afwezigheid van je kind.

Vanaf 5 halve dagen problematische afwezigheden contacteren wij het CLB. Samen werken wij rond de begeleiding van je kind. We nodigen je in dat geval uit voor een gesprek.



## 4.2 Participatie leerlingenraad

Kinderen kunnen vertegenwoordigd worden in de leerlingenraad. Een leerlingenraad is verplicht als 10 procent van de leerlingen uit de leeftijdsgroep 11 tot 13 jaar (minstens 3 leerlingen) erom vraagt.

In onze school wordt de leerlingeraad samengesteld via verkiezingen. Elke leerling kan zich kandidaat stellen en mag stemmen.



De stem van je kind telt



## 4.3 Wat mag en wat niet?

### 4.3.1 Kleding

- Als je kind in de Anna klas of de Dikkie Dikklas zit, breng je reservekledij mee voor je kind. Indien je kind reservekledij van de school gebruikt, vragen we je dit zo snel mogelijk en gewassen terug te bezorgen.
- Om veiligheidsredenen mogen de kinderen geen teenslippers of instapsandalen dragen (sandalen die achteraan gesloten zijn wel toegelaten).
- Kledij van de kinderen worden voorzien van hun naam.
- Het dragen van een hoofddeksel en een hoofddoek is niet toegelaten.
- Kledij lichamelijke opvoeding:
  - o zwarte short, Imelda t-shirt (verplicht) en stevige sportschoenen (in een turnzak)
  - o Voor elke vakantie wordt de turnzak mee naar huis gegeven om te wassen.
- Kledij zwemmen:
  - o Badpak voor de meisjes, aansluitende zwembroek voor de jongens (zwemshorts zijn verboden)
  - o Badmuts verplicht (de school zorgt voor de badmuts)

#### 4.3.2 *Persoonlijke bezittingen*

Leerlingen mogen een gsm meebrengen maar zetten hem uit van zodra ze de school binnenkomen. In de klas worden ze door de leerkracht verzameld en op het einde van de dag weer uitgedeeld. Pas bij het verlaten van de school mag de gsm terug aangezet worden. Dringende boodschappen kunnen steeds gemeld worden aan de school.

De school is niet verantwoordelijk bij diefstal of beschadiging.

#### 4.3.3 *Gezondheid en milieu op school*

Wij streven bij onze kinderen een gezonde leefhouding na. Hiervoor ondernemen we een aantal acties:

- ✓ Op school wordt er elke dag vers, seizoensgebonden fruit voorzien. Indien je kind allergisch is aan fruit, dan meldt je dit aan de klasleerkracht
- ✓ De school voorziet zelf een koekje voor de kinderen tot en met het 1<sup>e</sup> leerjaar, voor in de namiddag. Andere koeken, snoep of kauwgom is niet toegelaten.
- ✓ De kinderen mogen enkel water of melk drinken
- ✓ Vanaf het 3<sup>e</sup> leerjaar kunnen de leerlingen deelnemen aan middagsport

Samen dragen we de verantwoordelijkheid voor het milieu: de kinderen moeten oog hebben voor een nette schoolomgeving. De leerlingen gooien alle papiertjes of ander afval in de voorziene vuilnisbakken. Afval wordt in de mate van het mogelijke beperkt. We moedigen jullie aan om herbruikbare verpakkingen te gebruiken: brooddoos en drinkbus

We sorteren ons afval:

- ✓ Blauwe container voor brik, blik en plasticen flesjes
- ✓ Grijs container voor restafval
- ✓ Gele container voor papier
- ✓ Ton voor lege batterijen (in de inkomhal)
- ✓ Verzamelbox voor lege inktpatronen (in de inkomhal)

#### **Verkeersveiligheid**

Voor de veiligheid vragen wij dat de kinderen een fluohesje dragen als ze naar school komen en als ze terug naar huis gaan. Ook wanneer we tijdens de lessen op uitstap gaan verplichten we de leerlingen om een fluohesje te dragen. Elke kind krijgt een fluohesje van de school. Wanneer uw kind zijn fluohesje verliest kan u een nieuw kopen in het secretariaat voor de prijs van € 3.

#### **Preventiemaatregelen**

Wanneer de omstandigheden dat vereisen, kunnen we op basis van een risicoanalyse opgesteld in samenspraak met de preventieadviseur, preventiemaatregelen opleggen om de veiligheid van het schoolgebeuren te garanderen. Deze maatregelen worden enkel genomen indien ze noodzakelijk zijn. Ze zijn in verhouding tot de nagestreefde doelstelling en beperkt in de tijd. Het kan bijvoorbeeld gaan om het verplicht dragen van een mondmasker of het beperken van contacten tussen leerlingen.

Indien dergelijke maatregelen aan de orde zijn, zullen we jou hierover informeren.



#### 4.3.4 *Eerbied voor materiaal*

Je kind mag alle leerboeken, schriften en andere materialen gratis gebruiken zowel op school als thuis. Jij en je kind engageren zich om zorgzaam om te gaan met het schoolmateriaal.

Stellen wij vast dat het materiaal opzettelijk wordt beschadigd of meermaals verloren gaat, dan kunnen wij de gemaakte kosten voor de aankoop van nieuw materiaal aanrekenen.



### 4.4 **Herstel- en sanctiebeleid**

Kinderen maken nu en dan fouten. Dat is eigen aan het groeiproces van elk kind. Kinderen kunnen leren uit de fouten die ze maken. Onze school wil hierop inzetten door dialoog en herstel alle kansen te geven. In overleg met de betrokkenen gaan we op zoek naar een gepaste maatregel of een mogelijke oplossing. Op die manier kunnen kinderen mee de verantwoordelijkheid nemen om een oplossing te zoeken voor het conflict of om hun fout goed te maken. Hiermee sluiten we als school tuchtmaatregelen niet uit. Het betekent wel dat we heel bewust ervoor kiezen om in bepaalde gevallen een tuchtmaatregel op te leggen.

#### 4.4.1 *Gedragsregels en afspraken rond pesten*

- ✓ Bij het begin van het schooljaar worden er in elke klas van de lagere school samen met de kinderen klasafspraken gemaakt.
- ✓ Op de speelplaats zijn de verschillende regels gevisualiseerd:
  - Je speelt geen agressieve spelletjes en gebruikt geen agressieve taal
  - Je hangt niet op de trappen
  - Je speelt niet in de wc's
  - Je hebt respect voor het speelplaatsmateriaal
  - Je speelt voetbal, enkel met een mousse bal
  - Je loopt niet door de haag en de bloembakken
  - Je respecteert de verdeling van de speelplaatszones
- ✓ Bij het belsignaal verzamelen de kinderen in de rijen. Op het teken van de leerkracht gaan de leerlingen rustig naar de klas.
- ✓ Wanneer de klassen op uitstap zijn worden de regels en afspraken van op school ook gerespecteerd.
- ✓ De kinderen spreken de volwassenen op de school aan met juf, meester, meneer, mevrouw...

! We aanvaarden niet dat ouders andere leerlingen aanspreken wanneer hun kind betrokken is bij een hevige ruzie tussen kinderen onderling. We verwachten dat je bij elk probleem de leerkracht of de directie aanspreekt. Zij zullen het probleem ter harte nemen en een gepaste oplossing zoeken.

#### **Pesten**

Pesten wordt op onze school niet getolereerd. Wanneer pestgedrag wordt vastgesteld, ondernemen we acties om dit gedrag aan te pakken. Wij streven ernaar dat iedereen zich op school veilig genoeg voelt om pestgedrag te melden. Wanneer je als ouder merkt dat je kind niet meer graag naar school komt, dan vragen wij je dit te melden aan de klasleerkracht of aan de directie. We zoeken dan samen naar een oplossing.

In elke klas van de lagere school worden er 2x per jaar sociogrammen afgenomen. Zo krijgen de leerkrachten zicht op de groepsdynamische processen binnen de klas.



### Je kind heeft recht op een veilige omgeving

#### 4.4.2 Begeleidende maatregelen

Wanneer je kind de goede werking van de school of het lesverloop hindert, zullen wij reageren volgens de methodiek van geweldloos verzet. Op school heet dit project FARO. We verzetten ons op een geweldloze manier tegen het ongewenste gedrag. We gaan in overleg met je kind en kunnen eventueel een begeleidende maatregel voorstellen. De school wil hiermee je kind helpen tot gewenst gedrag te komen.

Een begeleidende maatregel kan zijn :

- ✓ Een gesprek met de zorgcoördinator of de groene leerkracht
- ✓ Een time-out: zo kan je kind even tot rust komen of nadenken over wat er gebeurd is
- ✓ Een begeleidingsplan: hierin leggen we samen met jou en je kind een aantal afspraken vast waarop je kind zich meer zal focussen. De afspraken uit het begeleidingsplan worden samen met je kind opgevolgd. We brengen je steeds op de hoogte van dit begeleidingsplan

#### **Herstel:**

Vanuit een cultuur van verbondenheid en binnen onze methodiek van geweldloos verzet wil de school bij een conflict inzetten op herstel. We nodigen de betrokkenen uit om na te denken over wat er gebeurd is en om hierover met elkaar in gesprek te gaan. We zullen “het ijzer smeden als het koud is”. Te midden van een crisis zijn we niet altijd nuchter en rationeel. Tijdens een crisismoment kan het moeilijk zijn om tot inzicht te komen en om tot leren te komen. Dit lukt pas als de emoties bij iedereen tot rust gekomen zijn.

#### 4.4.3 Ordemaatregelen

Wanneer een leerling de goede werking van de school hindert of het lesverloop stoort, kan een ordemaatregel genomen worden. Tijdens een ordemaatregel blijft je kind op school aanwezig. Dit kan zijn :

- ✓ een nota in de agenda: we verwachten dat je als ouder deze nota handtekent.
- ✓ een opdracht
- ✓ een tijdelijke verwijdering uit de les, met aanmelding bij de directeur.

De ordemaatregelen kunnen genomen worden door elk lid van het schoolteam in samenspraak met de directie. Tegen een ordemaatregel is er geen beroep mogelijk.

#### 4.4.4 Tuchtmaatregelen

*Let op: wanneer we spreken over directie, hebben we het over de directeur of zijn afgevaardigde.*

Wanneer het gedrag van je kind de goede werking van de school ernstig verstoort of de veiligheid en integriteit van zichzelf, medeleerlingen, personeelsleden of anderen belemmert, dan kan de directie een tuchtmaatregel nemen. Een tuchtmaatregel kan enkel toegepast worden op een leerling in het lager onderwijs.

Mogelijke tuchtmaatregelen zijn:

- een tijdelijke uitsluiting van minimaal één schooldag en maximaal 15 opeenvolgende schooldagen;
- een definitieve uitsluiting.

### **Preventieve schorsing als bewarende maatregel**

In uitzonderlijke situaties kan de directie in het kader van een tuchtprocedure beslissen om je kind preventief te schorsen. Die bewarende maatregel dient om de leefregels te handhaven én om te kunnen nagaan of een tuchtsanctie aangewezen is.

De beslissing tot preventieve schorsing wordt schriftelijk en gemotiveerd aan jou meegedeeld. De directie bevestigt die beslissing in de brief waarmee de tuchtprocedure wordt opgestart. De preventieve schorsing kan onmiddellijk ingaan en duurt in principe niet langer dan 5 opeenvolgende schooldagen. Uitzonderlijk kan die periode eenmalig met 5 opeenvolgende schooldagen verlengd worden, als door externe factoren het tuchtonderzoek niet binnen die eerste periode kan worden afgerond. De directie motiveert die beslissing.

### **Procedure tot tijdelijke en definitieve uitsluiting**

*Let op: wanneer we in dit punt spreken over ‘dagen’, bedoelen we telkens alle dagen (zaterdagen, zondagen, wettelijke feestdagen en 11 juli niet meegerekend).*

Bij het nemen van een beslissing tot tijdelijke of definitieve uitsluiting wordt **de volgende procedure** gevolgd:

- 1 De directie wint het advies van de klassenraad in en stelt een tuchtdossier samen. Bij een definitieve uitsluiting wordt de klassenraad uitgebreid met een vertegenwoordiger van het CLB die een adviserende stem heeft.
- 2 Jij en je kind worden per aangetekende brief uitgenodigd voor een gesprek met de directie. Je kunt worden bijgestaan door een vertrouwenspersoon. Een personeelslid van de school, van het CLB of van het ondersteunende leersteuncentrum kan bij een tuchtprocedure niet optreden als vertrouwenspersoon. Het gesprek zelf vindt ten vroegste plaats op de 4de dag na verzending van de brief. Het gesprek vindt fysiek plaats op de school tenzij dit wegens veiligheidsmaatregelen niet mogelijk is. Over de wijze waarop het gesprek plaatsvindt (fysiek dan wel via elektronische weg) ligt de beslissing bij de directie na afweging van de concrete omstandigheden of vraag.
- 3 Voorafgaand aan het gesprek hebben jij, je kind en eventueel jullie vertrouwenspersoon het recht om het tuchtdossier, met inbegrip van het advies van de klassenraad, in te kijken.
- 4 Na het gesprek brengt de directie jou binnen een termijn van 5 dagen met een aangetekende brief op de hoogte van zijn beslissing. In die brief staat een motivering van de beslissing en de ingangsdatum van de tuchtmaatregel. Bij een definitieve uitsluiting vermeldt de brief ook hoe je in beroep kan gaan tegen de beslissing.
- 5 Bij een definitieve uitsluiting zoeken we samen met het CLB naar een nieuwe school. Als je geen inspanningen doet om je kind in een andere school in te schrijven, krijgt de definitieve uitsluiting effectief uitwerking na 1 maand (vakantieperiodes tussen 1 september en 30 juni niet meegerekend). Jij moet er dan op toezien dat je kind aan de leerplicht voldoet. Wij kunnen de inschrijving van je kind weigeren als je kind het huidige, het vorige of het daaraan voorafgaande schooljaar definitief werd uitgesloten op onze school.

## Opvang op school bij preventieve schorsing en (tijdelijke en definitieve) uitsluiting.

Wanneer je kind tijdens een tuchtprocedure preventief geschorst wordt of na de tuchtprocedure tijdelijk wordt uitgesloten, is je kind in principe op school aanwezig, maar neemt het geen deel aan de lessen of activiteiten van zijn leerlingengroep. De directie kan beslissen dat de opvang van je kind niet haalbaar is voor onze school. Die beslissing motiveren we dan schriftelijk aan jou.

Bij een definitieve uitsluiting heb je 1 maand de tijd om je kind in een andere school in te schrijven. In afwachting van de inschrijving is je kind in principe op school aanwezig, maar neemt het geen deel aan de activiteiten van zijn leerlingengroep. De directie kan beslissen dat de opvang van je kind niet haalbaar is voor onze school. Die beslissing motiveren we dan schriftelijk aan jou.



### 4.5 Betwistingen

#### 4.5.1 Beroepsprocedure definitieve uitsluiting

*Let op: wanneer we in dit punt spreken over 'dagen', bedoelen we telkens alle dagen (zaterdagen, zondagen, wettelijke feestdagen en 11 juli niet meegerekend).*

Je kunt tegen de beslissing tot definitieve uitsluiting beroep aantekenen. De procedure gaat als volgt:

- 1 Je dient met een aangetekende brief beroep in bij de voorzitter van het schoolbestuur:

De heer Haest Roger  
Vzw Katholiek Onderwijs Brussel Annuntiaten  
Naamsesteenweg 355  
3001 Heverlee

Of

Wanneer de school open is, kan je het beroep bij het schoolbestuur op school persoonlijk afgeven. Je krijgt dan een bewijs van ontvangst dat aantoon op welke datum je het hebt ingediend. De school geeft het beroep daarna door aan het schoolbestuur.

De aangetekende brief moet ten laatste verstuurd worden op de 5de dag nadat de beslissing van de definitieve uitsluiting van je kind werd ontvangen. Er is dus een termijn van 5 dagen. De aangetekende brief met het bericht van de definitieve uitsluiting wordt geacht de 3de dag na verzending te zijn ontvangen. Ook wanneer je de aangetekende brief eerder ontvangt, telt de 3de dag na verzending als startdatum voor het berekenen van de termijn. De poststempel geldt als bewijs, zowel voor de verzending als voor de ontvangst. Dat geldt ook als je ervoor kiest om het beroep persoonlijk af te geven op school.

*Let op: als het beroep te laat wordt verstuurd of afgegeven, zal de beroepscommissie het beroep onontvankelijk moeten verklaren. Dat betekent dat ze het beroep niet inhoudelijk zal kunnen behandelen.*

Het beroep bij het schoolbestuur moet aan de volgende voorwaarden voldoen:

- het beroep is gedateerd en ondertekend;
- Het beroep is ofwel per aangetekende brief verstuurd, ofwel op school afgegeven (met bewijs van ontvangst).

*Let op: als het beroep niet aan de voorwaarden voldoet, zal de beroepscommissie het beroep onontvankelijk moeten verklaren. Dat betekent dat ze het beroep niet inhoudelijk zal kunnen behandelen.*

We verwachten ook dat het beroep de redenen aangeeft waarom de definitieve uitsluiting betwist wordt. Daarbij kunnen overtuigingsstukken toegevoegd worden.

- 2 Wanneer het schoolbestuur een beroep ontvangt, zal het schoolbestuur of zijn afgevaardigde een beroepscommissie samenstellen. In de beroepscommissie zitten zowel personen die aan de school of het schoolbestuur verbonden zijn als personen die dat niet zijn. Het gaat om een onafhankelijke commissie die je klacht grondig onderzoekt. De persoon die de definitieve uitsluiting heeft uitgesproken, maakt nooit deel uit van de beroepscommissie, maar wordt wel gehoord.
- 3 De beroepscommissie nodigt jou en je kind uit voor een gesprek. Je kunt je daarbij laten bijstaan door een vertrouwenspersoon. In de brief met de uitnodiging staat wie de leden van de beroepscommissie zijn. De samenstelling blijft ongewijzigd tijdens de verdere procedure, tenzij het door ziekte, overmacht of onverenigbaarheid noodzakelijk zou zijn om een plaatsvervanger aan te duiden.

Vóór de zitting kun je het tuchtdossier opnieuw inkijken.

Het gesprek gebeurt ten laatste 10 dagen nadat het schoolbestuur het beroep heeft ontvangen. Het is enkel mogelijk om een gesprek te verzetten bij gewettigde reden of overmacht. De schoolvakanties schorten de termijn van 10 dagen op. Dat betekent dat schoolvakanties niet meetellen bij het berekenen van de termijn. De zitting van de beroepscommissie kan wel tijdens een schoolvakantie plaatsvinden.

- 4 De beroepscommissie streeft in haar zitting naar een consensus. Wanneer het toch tot een stemming komt, heeft de groep van personen die aan de school of het schoolbestuur verbonden zijn even veel stemmen als de groep van personen die dat niet zijn. De voorzitter is niet verbonden aan de school of het schoolbestuur. Wanneer er bij een stemming evenveel stemmen voor als tegen zijn, geeft zijn stem de doorslag.
- 5 De beroepscommissie zal ofwel het beroep onontvankelijk verklaren, ofwel de definitieve uitsluiting bevestigen of vernietigen. De voorzitter van de beroepscommissie deelt de gemotiveerde beslissing binnen een termijn van 5 dagen met een aangetekende brief mee. De beslissing is bindend voor alle partijen.

Het beroep schort de uitvoering van de beslissing tot definitieve uitsluiting niet op. Dat betekent dat ook tijdens de beroepsprocedure de tuchtmaatregel van kracht blijft.

#### *4.5.2 Beroepsprocedure niet-uitreiken getuigschrift basisonderwijs*

Indien je niet akkoord gaat met het niet-toekennen van het getuigschrift basisonderwijs, kun je beroep instellen. De beroepsprocedure lichten we hieronder toe.

Let op:

- Wanneer we in dit punt spreken over ‘dagen’, bedoelen we telkens alle dagen (zaterdagen, zondagen, wettelijke feestdagen en 11 juli niet meegerekend).
- Wanneer we spreken over directie, hebben we het over de directeur of zijn afgevaardigde.

1 Je vraagt binnen 3 dagen na ontvangst van de beslissing tot het niet uitreiken van het getuigschrift basisonderwijs, een **overleg** aan bij de directie. Bij de kennisgeving van de beslissing informeren we je over deze mogelijkheid en de wijze waarop je dit gesprek aanvraagt. Dat gesprek is niet hetzelfde als het oudercontact. Je moet dat gesprek schriftelijk aanvragen. Je krijgt een uitnodiging die de afspraak bevestigt.

*Let op: als het gesprek na het verstrijken van de termijn wordt aangevraagd, kunnen we niet meer op die vraag ingaan.*

2 Dat verplicht overleg met de directie vindt plaats ten laatste de 6de dag na de dag waarop je de beslissing hebt ontvangen dat het getuigschrift niet wordt uitgereikt aan je kind. Tijdens dat gesprek krijg je de kans om je bezwaren te uiten. De directie verduidelijkt via het dossier van je kind op basis van welke gegevens de klassenraad zijn beslissing heeft genomen. We maken een verslag van dat overleg. Het gesprek vindt fysiek plaats op de school tenzij dit wegens veiligheidsmaatregelen niet mogelijk is. Over de wijze waarop het gesprek plaatsvindt (fysiek dan wel via elektronische weg) ligt de beslissing bij de directie na afweging van de concrete omstandigheden of vraag.

3 De directie deelt het resultaat van dat overleg met een aangetekende brief aan je mee. Er zijn twee mogelijkheden:

- De directie vindt dat je argumenten geen nieuwe bijeenkomst van de klassenraad rechtvaardigen;
- De directie vindt dat je argumenten het overwegen waard zijn. In dat geval roept ze de klassenraad zo snel mogelijk samen om de betwiste beslissing opnieuw te overwegen. Je ontvangt per aangetekende brief het resultaat van die vergadering.

4 Als je het niet eens bent met de beslissing van de directie of de beslissing van de nieuwe klassenraad, dan kun je **beroep** indienen bij de voorzitter van het schoolbestuur. In de aangetekende brief vermelden we hoe je in beroep kan gaan tegen deze beslissing. Het beroep kan je indienen via aangetekende brief:

De heer Haest Roger  
Vzw Katholiek Onderwijs Brussel Annuntiaten  
Naamsesteenweg 355  
3001 Heverlee

Of

Wanneer de school open is, kan je het beroep bij het schoolbestuur op school persoonlijk afgeven. Je krijgt dan een bewijs van ontvangst dat aantoon op welke datum je het hebt ingediend. De school geeft het beroep daarna door aan het schoolbestuur.

- 5 Je hebt daarvoor een termijn van 3 dagen. Die begint te lopen de dag nadat je de aangetekende brief van de school ontvangt. De aangetekende brief met één van de twee mogelijke beslissingen (zie punt 3) wordt geacht de 3de dag na verzending te zijn ontvangen. De poststempel geldt als bewijs, zowel voor de verzending als voor de ontvangst. Dat geldt ook als je ervoor kiest om het beroep persoonlijk af te geven op school.

*Let op: als het beroep te laat verstuurd of afgegeven, zal de beroepscommissie het beroep onontvankelijk moeten verklaren. Dat betekent dat ze het beroep niet inhoudelijk zal kunnen behandelen.*

Het beroep bij het schoolbestuur moet aan de volgende voorwaarden voldoen:

- het beroep is gedateerd en ondertekend;
- Het beroep is ofwel per aangetekende brief verstuurd, ofwel op school afgegeven (met bewijs van ontvangst).

*Let op: als het beroep niet aan de voorwaarden voldoet, zal de beroepscommissie het beroep als onontvankelijk moeten afwijzen. Dat betekent dat ze het beroep niet inhoudelijk zal kunnen behandelen.*

We verwachten ook dat het beroep de redenen aangeeft waarom het niet uitreiken van het getuigschrift basisonderwijs betwist wordt. Daarbij kunnen overtuigingsstukken toegevoegd worden.

- 6 Wanneer het schoolbestuur een beroep ontvangt, zal het schoolbestuur of zijn afgevaardigde een beroepscommissie samenstellen. In de beroepscommissie zitten zowel personen die aan de school of het schoolbestuur verbonden zijn, als personen die dat niet zijn. Het gaat om een onafhankelijke commissie die je klacht grondig zal onderzoeken.
- 7 De beroepscommissie zal jou en je kind uitnodigen voor een gesprek. Je kunt je daarbij laten bijstaan door een vertrouwenspersoon. De periode waarin de beroepscommissie kan samenkomen, is tussen 16 en 31 augustus. Het is enkel mogelijk om een gesprek te verzetten bij gewettigde reden of overmacht. In de brief met de uitnodiging staat wie de leden van de beroepscommissie zijn. Deze samenstelling blijft ongewijzigd tijdens de verdere procedure, tenzij het door ziekte, overmacht of onverenigbaarheid noodzakelijk zou zijn om een plaatsvervanger aan te duiden.
- 8 De beroepscommissie streeft in zijn zitting naar een consensus. Wanneer het toch tot een stemming komt, heeft de groep van personen die aan de school of het schoolbestuur verbonden zijn even veel stemmen als de groep van personen die dat niet zijn. De voorzitter is niet verbonden aan de school of het schoolbestuur. Wanneer er bij een stemming evenveel stemmen voor als tegen zijn, geeft zijn stem de doorslag.
- 9 De beroepscommissie zal het beroep onontvankelijk verklaren, de betwiste beslissing bevestigen of het getuigschrift basisonderwijs toekennen. Het resultaat van het beroep wordt uiterlijk op 15 september via een aangetekende brief door de voorzitter van de beroepscommissie aan jou ter kennis gebracht.



## 4.6 Klachten

### 4.6.1 Klachtencommissie

Ben je over iets niet tevreden op onze school, dan kun je contact opnemen met de directie. Samen zoeken we naar een oplossing. Blijf je bezorgdheden hebben, dan kun je contact opnemen met het schoolbestuur. Als ook dat niet tot een oplossing leidt, kun je klacht indienen bij de klachtencommissie.

Je kunt klacht indienen:

- Via de webapplicatie [klachten.katholiekonderwijs.vlaanderen](http://klachten.katholiekonderwijs.vlaanderen) of;
- Via post naar de klachtencommissie, t.a.v. de voorzitter van de Klachtencommissie  
Guimardstraat 1, 1040 Brussel

De klachtencommissie kan je klacht enkel behandelen als die aan bepaalde voorwaarden voldoet.

De klachtencommissie is geen rechter en kan geen verplichtingen, sancties of schadevergoedingen opleggen. Ze kan alleen maar je ontevredenheid beluisteren en mogelijke oplossingen adviseren.

Meer informatie over de klachtencommissie vind je op de webapplicatie.

### 4.6.2 Commissie inzake leerlingenrechten

Bij een niet-gerealiseerde of ontbonden inschrijving van een kind kun je klacht indienen bij de Commissie inzake Leerlingenrechten ( <http://www.onderwijs.vlaanderen.be/nl/commissie-inzake-leerlingenrechten>).

### 4.6.3 Commissie inzake zorgvuldig bestuur

Klachten die gaan over de principes van zorgvuldig bestuur kunnen worden ingediend bij de Commissie inzake Zorgvuldig bestuur ([onderwijs.vlaanderen.be/nl/ouders/wat-mag-en-moet-op-school/een-vraag-of-klacht-over-je-school/met-een-vraag-of-klacht-naar-de-commissie-zorgvuldig-bestuur](http://onderwijs.vlaanderen.be/nl/ouders/wat-mag-en-moet-op-school/een-vraag-of-klacht-over-je-school/met-een-vraag-of-klacht-naar-de-commissie-zorgvuldig-bestuur)).

Zorgvuldig bestuur betekent dat scholen zich in de dagelijkse werking aan een aantal principes moeten houden (onder andere kosteloosheid, eerlijke concurrentie, verbod op politieke activiteiten, handelsactiviteiten, reclame en sponsoring).